

T.C

KUMLUCA KAYMAKAMLIĐI

İlçe Milli Eğitim Müdürlüğü

Mavikent Mustafa Ayşe Acarbulut Anadolu Lisesi Müdürlüğü

2024-2028 STRATEJİK PLANI



TÜRKİYE
YÜZYILI



TÜRKİYE CUMHURİYETİNİN YÜZÜNCÜ YILI

“Vatanını en çok seven, görevini en iyi yapandır.”

Mustafa Kemal ATATÜRK



Okul/Kurum Bilgileri

İli: ANTALYA	
İlçesi: KUMLUCA	
Adres:	MAVİKENT MAH. YAPRAKLI (YALI) CADDE NO:282 KUMLUCA/ANTALYA
Telefon Numarası:	0 (242) 884 31 17
e-Posta Adresi:	972752@meb.k12.tr
Kurum Kodu:	972752
Coğrafi Konum (link)	https://maps.app.goo.gl/yMuAFSEbhEeQoMW47
Faks Numarası:	
Web sayfası adresi:	https://mustafaacarbulutanadolulisesi.meb.k12.tr
Öğretim Şekli:	Tam Gün

SUNUŞ



Teknoloji ve bilişim çağında, ülkemizin büyüme ve gelişme hedeflerine en önemli desteği verecek faktör eğitimidir. Çünkü eğitim, her insanın yaşamında, her toplumun, her ülkenin geleceğinin garanti altına alınmasında en etkin yoldur.

Gelişen ve sürekliliği izlenebilen, bilgi ve planlama temellerine dayanan güçlü bir yaşam standardı ve ekonomik yapı; stratejik amaçlar, hedefler ve planlanmış zaman diliminde gerçekleşecek uygulama faaliyetleri ile (STRATEJİK PLAN) oluşabilmektedir. Okulumuz, daha iyi bir eğitim seviyesine ulaşmak düşüncesiyle sürekli yenilenmeyi ve kalite kültürünü kendisine ilke edinmeyi amaçlamaktadır. Kalite kültürü oluşturmak için eğitim ve öğretim basta olmak üzere insan kaynakları ve kurumsallaşma, sosyal faaliyetler, alt yapı, toplumla ilişkiler ve kurumlar arası ilişkileri kapsayan 2024–2028 stratejik planı hazırlanmıştır.

Mavikent Mustafa Ayşe Acarbulut Anadolu Lisesi olarak en büyük amacımız, değişime açık, teknoloji gelişimine destek verebilecek, özgün fikirler sunabilen, ülkemiz üretimine katkı sağlayabilecek, aynı zamanda kültür ve değerlerine de sahip olarak, bizleri daha da ileriye götürecek gençler yetiştirmektir. İdare ve öğretmen kadrosuyla bizler çağa ayak uydurmuş, Türkiye Cumhuriyeti'ni daha da yükseltecek gençler yetiştirmeyi ilke edinmiş bulunmaktayız.

Mavikent Mustafa Ayşe Acarbulut Anadolu Lisesi Stratejik Planı (2024-2028)'de belirtilen amaç ve hedeflere ulaşmamızın okulumuzun gelişme ve kurumsallaşma süreçlerine önemli katkılar sağlayacağına inanmaktayız.

Planın hazırlanmasında emeği gecen öğretmen, öğrenci, velilerimize ve Okul Gelişim Yönetim Ekibi'ne teşekkür ederim.

Muhlis CAN
Okul Müdürü

İÇİNDEKİLER

1. GİRİŞ VE STRATEJİK PLANIN HAZIRLIK SÜRECİ	6
1.1 Strateji Geliştirme Kurulu ve Stratejik Plan Ekibi	6
1.2 Planlama Süreci	6
2.DURUM ANALİZİ	7
2.1.Kurumsal Tarihçe	7
2.2.Uygulanmakta Olan Planın Değerlendirilmesi.....	8
2.3.Mevzuat Analizi	9
2.4.Üst Politika Belgelerinin Analizi	10
2.5.Faaliyet Alanları ile Ürün ve Hizmetlerin Belirlenmesi	11
2.6.Paydaş Analizi	13
2.7. Kuruluş İçi Analiz	19
2.7.1.Teşkilat Yapısı.....	20
2.7.2.İnsan Kaynakları	21
2.7.3.Teknolojik Düzey	23
2.7.4. Mali Kaynaklar	24
2.7.5.İstatistik Veriler.....	25
2.8.Dış Çevre Analizi (Politik, Ekonomik, Sosyal, Teknolojik, Yasal ve Çevresel Çevre Analizi- PESTLE ...	27
2.9.Güçlü ve Zayıf Yönler ile Fırsatlar ve Tehditler (GZFT)Analizi.....	28
2.10. Tespit ve İhtiyaçların Belirlenmesi.....	31
3.GELECEĞE BAKIŞ	32
3.1. Misyon	32
3.2. Vizyon	32
3.3.Temel Değerler	33
4.AMAÇ, HEDEF VE STRATEJİLERİN BELİRLENMESİ	34
4.1.Amaçlar	34
4.2.Hedefler.....	34
4.3.Performans Göstergeleri	35
4.4.Stratejilerin Belirlenmesi.....	41
4.5. Maliyetlendirme	42
5.İZLEME VE DEĞERLENDİRME	43

1. GİRİŞ VE STRATEJİK PLANIN HAZIRLIK SÜRECİ

1.1. Strateji Geliştirme Kurulu ve Stratejik Plan Ekibi

Strateji Geliştirme Kurulu: Okul müdürünün başkanlığında, bir okul müdür yardımcısı, bir öğretmen ve okul/aile birliği başkanı ile bir yönetim kurulu üyesi olmak üzere 5 kişiden oluşan üst kurul kurulur.

Stratejik Plan Ekibi: Okul müdürü tarafından görevlendirilen ve üst kurul üyesi olmayan müdür yardımcısı başkanlığında, belirlenen öğretmenler ve gönüllü velilerden oluşur.

Tablo 1. Strateji Geliştirme Kurulu ve Stratejik Plan Ekibi Tablosu

Strateji Geliştirme Kurulu Bilgileri		Stratejik Plan Ekibi Bilgileri	
Adı Soyadı	Ünvanı	Adı Soyadı	Ünvanı
Muhlis CAN	Okul Müdürü	Zafer TÜRK	Müdür Yardımcısı
Zafer TÜRK	Müdür Yardımcısı	Bülent ÜNLÜ	Öğretmen
Hülya YILDIZ	Öğretmen	Muhsin KAVALCI	Öğretmen
Bülent KARAKUŞ	OAB Başkanı	Muhammet Sait KARAÖZ	Öğretmen
Doğukan KÖSE	Öğretmen	Metin AKBAŞ	Öğretmen

* OAB> Okul Aile Birliği

1.2. Planlama Süreci:

2024-2028 dönemi stratejik plan hazırlanma süreci Strateji Geliştirme Kurulu ve Stratejik Plan Ekibinin oluşturulması ile başlamıştır. Ekip tarafından oluşturulan çalışma takvimi kapsamında ilk aşamada durum analizi çalışmaları yapılmış ve durum analizi aşamasında, paydaşlarımızın plan sürecine aktif katılımını sağlamak üzere paydaş anketi, toplantı ve görüşmeler yapılmıştır. Durum analizinin ardından geleceğe yönelim bölümüne geçilerek okulumuzun/kurumumuzun amaç, hedef, gösterge ve stratejileri belirlenmiştir.

2. DURUM ANALİZİ

Stratejik planlama sürecinin ilk adımı olan durum analizi, okulumuzun/kurumumuzun “neredeyiz?” sorusuna cevap vermektedir. Okulumuzun/kurumumuzun geleceğe yönelik amaç, hedef ve stratejiler geliştirebilmesi için öncelikle mevcut durumda hangi kaynaklara sahip olduğu ya da hangi yönlerinin eksik olduğu ayrıca, okulumuzun/kurumumuzun kontrolü dışındaki olumlu ya da olumsuz gelişmelerin neler olduğu değerlendirilmiştir. Dolayısıyla bu analiz, okulumuzun/kurumumuzun kendisini ve çevresini daha iyi tanımasına yardımcı olacak ve stratejik planın sonraki aşamalarından daha sağlıklı sonuçlar elde edilmesini sağlayacaktır.

Durum analizi bölümünde, aşağıdaki hususlarla ilgili analiz ve değerlendirmeler yapılmıştır;

- Kurumsal tarihçe
- Uygulanmakta olan planın değerlendirilmesi
- Faaliyet alanları ile ürün ve hizmetlerin belirlenmesi
- Paydaş analizi
- Kuruluş içi analiz
- Dış çevre analizi (Politik, ekonomik, sosyal, teknolojik, yasal ve çevresel analiz)
- Güçlü ve zayıf yönler ile fırsatlar ve tehditler (GZFT) analizi

2.1. Kurumsal Tarihçe

Okulumuz 2010-2011 Eğitim-Öğretim yılında başka bir okulun ek binasında eğitim öğretime başlamış olup 2012-2013 Eğitim-Öğretim yılından itibaren Orman Bakanlığından 49 yıllığına kiralanmış yaklaşık 14000 metrekare arsa üzerine hayırsever Mustafa ACARBULUT tarafından yaptırılmış olan bugün halen kullanılan binasında eğitim öğretim faaliyetlerine devam etmektedir. Okulumuz 15 adet derslik, 1 adet Müzik Atölyesi, 1 adet Resim Atölyesi, 1 adet Fen Laboratuvarı ve 1 adet Z-Kütüphaneden oluşmaktadır.

Okulumuz bahçesi yaklaşık 12000 metrekare olup içerisinde voleybol sahası, basketbol sahası, açık hava tiyatrosu, mescit, kantin vb. donatılar bulunmaktadır.

Okulumuz, 1 müdür, 1 müdür yardımcısı, 23 öğretmen ve 4 yardımcı personel ile geleceğimizin umutları olan gençlerimize hizmet vermektedir. Okulumuz bünyesinde 227 öğrenci eğitim-öğretim görmektedir.

2.2. Uygulanmakta Olan Stratejik Planın Deęerlendirilmesi

Uygulanmakta olan stratejik planın deęerlendirilmesi noktasında, Beykonak ve Mavikent bölgesindeki ortaokullardan mezun olan öğrencilerin okulumuza kayıt yaptıırma noktasında hedef ve amaçlara istenilen düzeyde ulaşılammıştır. Bununla birlikte bu ortaokullardan okulumuza kayıt yaptııran öğrenci oranlarında düzenli bir artış gözlemlenmektedir. Bu amaç ve hedeflerin yeni stratejik planda da yer alması hedeflenmektedir.

Öğrencilerimizin akademik başarılarının artırılması noktasında önemli düzeyde gelişme kaydedilmiştir. Öğrencilerimizin gelişmiş dünyaya uyum sağlayacak şekilde donanımlı bireyler olabilmesi kapsamında sosyal etkinlik ve faaliyetlerin düzenlenmesi ve öğrencilerimizin katılımı hedeflenen düzeyin üzerinde gerçekleşmiştir.

Öğrencilerimize rehberlik hizmetleri kapsamında okul yönetimi, Okul Rehberlik Servisi ve sınıf rehberliği düzeyinde hedeflenen çalışmalar başarıyla gerçekleştirilmiştir.

Eđitim ve öğretim faaliyetlerinin daha verimli verilebilmesi kapsamında beşerî ve kurumsal kapasite noktasında hedefler gerçekleştirilmiştir. Okulumuz idareci, öğretmen ve personel bakımından eksiksiz şekilde çalışmalarını sürdürmektedir.

Bu kapsamda ulaşılan ve eksiklikler bulunan hedef ve amaçlar gözden geçirilecek, yeni amaç ve hedefler belirlenerek stratejik plan içerisine dahil edilecektir.

2.3. Yasal Yükümlülükler ve Mevzuat Analizi

Mavikent Mustafa Ayşe Acarbulut Anadolu Lisesi, İl ve İlçe Milli Eğitim Müdürlüğümüzün tabi olduğu tüm yasal yükümlülüklerle uymakla mükelleftir. Bunların dışında ortaöğretim düzeyinde yükümlülük arz eden mevzuat, Tablo 1’de ayrıca gösterilmiştir.

Tablo 2. Yasal Yükümlülükler ve Mevzuat Analizi

Yasal Yükümlülük	Dayanak	Tespitler	İhtiyaçlar
<p>- Okulumuz “Dayanak” başlığı altında sıralanan Kanun, Kanun Hükmünde Kararname, Tüzük, Genelge ve Yönetmeliklerdeki ilgili hükümleri yerine getirmek</p> <p>- “Eğitim-öğretim hizmetleri, insan kaynaklarının gelişimi, halkla ilişkiler, stratejik plan hazırlama, stratejik plan izleme-değerlendirme süreci iş ve işlemleri” faaliyetlerini yürütmek.</p> <p>- Resmi kurum ve kuruluşlar, sivil toplum kuruluşları ve özel sektörle mevzuat hükümlerine aykırı olmamak ve faaliyet alanlarını kapsamak koşuluyla protokoller ve diğer iş birliği çalışmalarını yürütmek</p> <p>- Ortaöğretim öğrencilerinin okula kayıt, sınıf geçme, devam-devamsızlık, sosyal sorumluluk çalışmaları vb. iş ve işlemleri</p>	<p>- T.C. Anayasası</p> <p>- 1739 Sayılı Millî Eğitim Temel Kanunu</p> <p>- 652 Sayılı MEB Teşkilat ve Görevleri Hakkındaki Kanun Hükmünde Kararname</p> <p>- 222 Sayılı Millî Eğitim Temel Kanunu (Kabul No: 5.1.1961, RG: 12.01.1961 / 10705-Son Ek ve Değişiklikler: Kanun No: 12.11.2003/ 5002, RG: 21.11.2003/23.01.2008-5728 ve ekli maddeleri</p> <p>- 657 Sayılı Devlet Memurları Kanunu</p> <p>- 5442 Sayılı İl İdaresi Kanunu</p> <p>- 3308 Sayılı Mesleki Eğitim Kanunu</p> <p>- 439 Sayılı Ek Ders Kanunu</p> <p>- 4306 Sayılı Zorunlu İlköğretim ve Eğitim Kanunu</p> <p>- 5018 sayılı Kamu Mali Yönetimi ve Kontrol Kanunu</p> <p>- MEB Personel Mevzuat Bülteni</p> <p>- Taşıma Yoluyla Eğitime Erişim Yönetmeliği</p> <p>- MEB Millî Eğitim Müdürlükleri Yönetmeliği (22175 Sayılı RG Yayınlanan)</p> <p>- Millî Eğitim Bakanlığı Rehberlik ve Psikolojik Danışma Hizmetleri Yönetmeliği</p> <p>- 04.12.2012/202358 Sayı İl İlçe MEM’ in Teşkilatlanması 43 nolu Genelge</p> <p>- 26 Şubat 2018 tarihinde yayımlanan Kamu İdarelerinde Stratejik Planlamaya İlişkin Usul ve Esaslar Hakkındaki Yönetmelik</p> <p>- Okul Öncesi Eğitim ve İlköğretim Kurumları Yönetmeliği</p> <p>- Sosyal Etkinlikler Yönetmeliği</p> <p>- MEB Eğitim Kurulları ve Zümreleri Yönergesi</p>	<p>- Müdürlüğümüzün hizmetlerini mevzuattaki hükümlere uygun olarak yürütmektedir.</p> <p>- Diğer kurumlarla iş birliği gerektiren çalışmalarda gerek tabi olduğumuz mevzuat gerekse diğer kurumların mevzuatları arasında uyumsuzluk ortaya çıkabilmektedir.</p> <p>- Tabi olduğumuz mevzuatın kapsamı, Müdürlüğümüzün yetkilerini çeşitlendirmekle birlikte sınırlamaktadır.</p> <p>- Kurumsal kültürümüz, mevzuatta sık yaşanan değişikliklere hazırlıklı olmasına rağmen öğrenci ve velilerimizden oluşan paydaşlarımız, yeni ve farklı çalışmalara uyuma direnç göstermektedir.</p> <p>- Mevzuat itibarıyla öğrenci velilerinin eğitim faaliyetlerine müdahale alanını sınırlandıran herhangi bir mekanizma bulunmamaktadır</p>	<p>- Diğer kurumlarla iş birliğinde, yetki alanının genişletilmesi</p> <p>- Mevzuat itibarıyla Okul Müdürlerinin yetkilerinin artırılması</p> <p>- Eğitim uygulamaları konusunda ulusal düzeyde tanıtım çalışmaları yaparak öğrenci ve velilerinin bilgilendirilmesi</p> <p>- Mevzuatta ihtiyaç duyulan değişikliklerde “yenileme” çalışmalarını yerine “güncelleme” çalışmalarına yer verilmesi</p> <p>- Öğrenci velilerinin eğitim faaliyetlerine müdahale alanlarının sınırlandırılması için yasal tedbirlerin alınması</p> <p>- Mevzuatın, çalışanların kendilerini güvende hissedebileceği şekilde yeniden düzenlenmesi</p>

2.4. Üst Politika Belgeleri Analizi

Tablo 3. Üst Politika Belgeleri Analizi Tablosu

Üst Politika Belgesi	İlgili Bölüm/Referans	Verilen Görevler/İhtiyaçlar
5018 sayılı Kamu Mali Yönetimi ve Kontrol Kanunu	9. Madde, 41. Madde	Kurum Faaliyetlerinde bütçenin etkin ve verimli kullanımı Stratejik Plan Hazırlama İzleme ve Değerlendirme Çalışmaları
30344 sayılı Kamu İdarelerinde Stratejik Plan Hazırlamaya İlişkin Usul ve Esaslar Hakkında Yönetmelik (26 Şubat 2018)	Tümü	5 yıllık hedefleri içeren Stratejik Plan hazırlanması
2023-2025 Orta Vadeli Program	Tümü	Bütçe çalışmaları
MEB 11. Kalkınma Plan Politika Önerileri	Önerilen programlar	Hedef ve stratejilerin belirlenmesi
MEB Kalite Çerçevesi	Tümü	Hedef ve stratejilerin belirlenmesi
MEB 2023 Bütçe Yılı Sunuşu	Tümü	Bütçe çalışmaları
Öğretmen Strateji Belgesi	Tümü	Hedef ve stratejilerin belirlenmesi
OECD 2023 Raporu	Türkiye verileri	Stratejilerin belirlenmesi
2022-2023 MEB İstatistikleri	Örgün eğitim istatistikleri	Hedef ve göstergelerin belirlenmesi
Kamu İdareleri İçin Stratejik Plan Hazırlama Kılavuzu (26 Şubat 2018)	Tümü	5 yıllık hedefleri içeren Stratejik Plan hazırlanması
2022/21 sayılı Genelge, 2024-2028 Stratejik Plan Hazırlık Çalışmaları (6 Ekim 2022)	Tümü	2024-2028 Stratejik Planının Hazırlanması
MEB 2024-2028 Stratejik Plan Hazırlık Programı (6 Ekim 2022)	Tümü	2024-2028 Stratejik Planı Hazırlama Takvimi
MEB 2024-2028 Stratejik Planı	Tümü	MEB Politikaları Konusunda Taşra Teşkilatına Rehberlik
Kamu İdarelerince Hazırlanacak Performans Programları Hakkında Yönetmelik	Tümü	5 yıllık kurumsal hedeflerin her bir mali yıl için ifade edilmesi
Kamu İdarelerince Hazırlanacak Faaliyet Raporu Hakkında Yönetmelik	Tümü	Her bir mali yıl için belirlenen hedeflerin gerçekleşme durumlarının tespiti, raporlanması
Antalya İl Millî Eğitim Müdürlüğü 2024- 2028 Stratejik Planı	Tümü	Amaç, hedef, gösterge ve stratejilerin belirlenmesi
Kumluca İlçe Millî Eğitim Müdürlüğü 2024- 2028 Stratejik Planı	Tümü	Amaç, hedef, gösterge ve stratejilerin belirlenmesi

2.5. Faaliyet Alanları ile Ürün/Hizmetlerin Belirlenmesi

Okulumuzda faaliyet gösterilen alanlar ve bu alanlarda bulunan ürün ve hizmetler aşağıda bulunan Tablo 3'te verilmiştir.

Tablo 4. Faaliyet Alanlar/Ürün ve Hizmetler Tablosu

Faaliyet Alanı	Ürün/Hizmetler
Eğitim-Öğretim Faaliyetleri	<ul style="list-style-type: none">• Eğitimde fırsat eşitliğini sağlamak,• Eğitim öğretim programlarının uygulanmasını sağlamak, uygulama rehberleri hazırlamak,• Ders kitapları, öğretim materyalleri ve eğitim araç-gereçlerinin, etkin kullanımlarını sağlamak,• Eğitime erişimi teşvik edecek ve artıracak çalışmalar yapmak,• Eğitim hizmetlerinin yürütülmesinde verimliliği sağlamak,• öğrencilere yönelik araştırma, geliştirme ve saha çalışmaları yapmak,• Eğitim moral ortamını, okul ve kurum kültürünü ve öğrenme süreçlerini geliştirmek,• Eğitime ilişkin projeler geliştirmek, uygulamak ve sonuçlarından yararlanmak,• Kamu ve özel sektör eğitim paydaşlarıyla iş birliği içinde gerekli iş ve işlemleri yürütmek• Eğitim hizmetlerinin geliştirilmesi amacıyla İlçe milli eğitim teklifinde bulunmak,• Etkili ve öğrenci merkezli eğitimi geliştirmek ve iyi uygulamaları teşvik etmek,• Eğitimi yaygınlaştıracak ve geliştirecek çalışmalar yapmak,• öğrencilerin maddi yönden desteklenmesini koordine etmek,• Yükseköğretimle ilgili verilen görevleri yerine getirmek• Yükseköğretime giriş sınavları konusunda ilgili kurum ve kuruluşlarla iş birliği yapmak,,• Öğrencilere iyi bir eğitim ve öğretim sağlamak• Öğrencilerin kötü alışkanlıklardan uzak durmasını sağlamak• Öğrencilerin topluma yararlı bireyler olmasını sağlamak• Öğrencilerin eleştirel düşünce ile dünyaya Bakabilmelerini sağlamak• Öğrencilerin kendilerine yeten, bağımsız ve güçlü bireyler olmalarını sağlamak• Öğrencilerin insan haklarına saygılı, Atatürk ilkelerine bağlı olmalarını sağlamak
	<ul style="list-style-type: none">• Kişinin edebiyat, tarih, matematik gibi temel alanlarda bilgi ve beceri sahibi olması amaçlanır. Örneğin edebiyat dersinde dili güzel kullanma ve kendisini hem yazarak hem de sözel bir şekilde ifade etmesi amaçlanır. Matematik dersinde ise hem soyut düşünme hedeflenir hem de kişinin basit - karmaşık matematik problemlerini çözmesi amaçlanır.• Okul, her gün beden eğitim, resim, müzik gibi güzel sanatların yanında matematik gibi soyut bilimlerin ve fen gibi ilimlerin

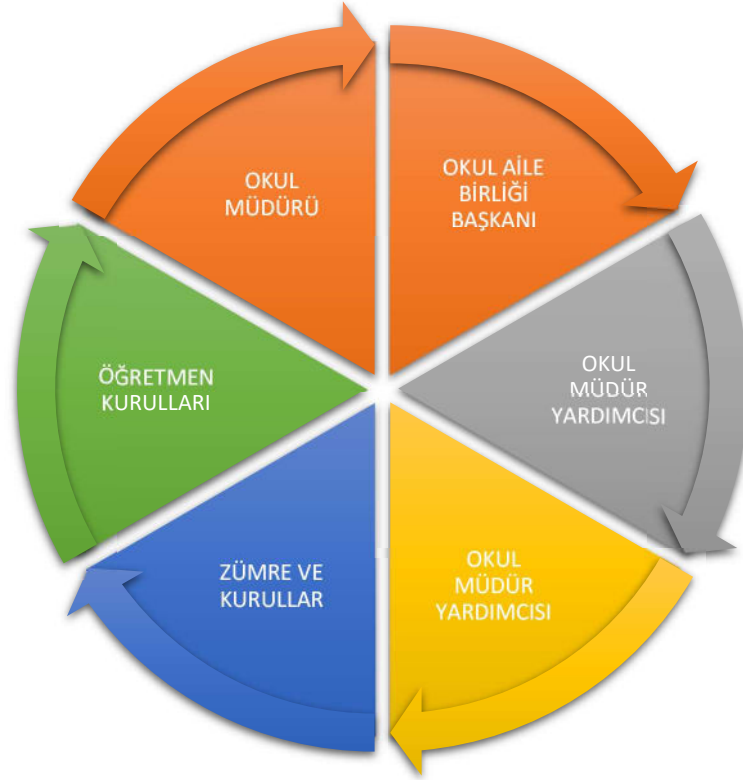
<p>Rehberlik Faaliyetleri</p>	<p>öğretilmesi gereken yerdir. Dolayısıyla okul zihnen ve bedenen sağlıklı olmayı sağlar.</p> <ul style="list-style-type: none"> • Bilgi edinme yolları, bilgiyi kullanma becerisi ve geleceğe yönelik tahmin yeteneklerini geliştirir. Modern toplumlarda, internet sayesinde bilgi edinmede bir sorun olmasa da bilgiyi kullanmada hala temel sorunlar vardır. Okul, bunun üzerine çalışır. • Okul sistemi aslında öğrenci karşısına sorunlar çıkarır ve bunu çözmesi için bir yol gösterir. Örneğin sınıf geçme ya da iyi not alma öğrenci için bir sorundur; çözümü ise sistemli hareket etmektir. • Okullar, öğrencinin alternatif çözümler bulması için tasarlanmıştır. En çok yüksek öğretim kurumlarında gerçekleşir. • Okul da bir sosyal topluluktur. İnsan, farklı fikirler ile zenginleşir. Bu bakımdan okul farklı bakış açıları kazanmanın en iyi yoludur. • Sosyalleşmek okul sayesinde gerçekleşir. Son iki yıldır uzaktan eğitim sürecinde olan öğrencilerin hemen hemen hepsinin en çok şikayetçi olduğu durum, sosyalleşmemektir. Bu bakımdan, okul "enerji atma yeri", "arkadaşlık kurma ortamı" olarak lanse edilir.
<p>Sosyal Faaliyetler Sportif Faaliyetler Kültürel ve Sanatsal Faaliyetler</p>	<ul style="list-style-type: none"> • Rehberlik ve yöneltme/yönlendirme çalışmalarını planlamak ve yürütülmesini sağlamak, • Öğrencilerin eğitim kurumlarına aidiyet duygusunu geliştirmeye yönelik çalışmalar yapmak, yaptırmak ve sonuçlarını raporlaştırmak, • Öğrencilerin ulusal ve uluslararası sosyal, kültürel, sportif ve izcilik etkinliklerine ilişkin iş ve işlemlerini yürütmek, • Öğrencilerin okul başarısını artıracak çalışmalar yapmak, yaptırmak, • Öğrencilerin eğitim sistemi dışında bırakılmamasını sağlayacak tedbirleri almak, • Öğrencilerin okul dışı etkinliklerine ilişkin çalışmalar yapmak ve yaptırmak, • Sporcu öğrencilere yönelik hizmetleri planlamak, yürütülmesini sağlamak.
<p>İnsan Kaynakları Faaliyetleri (mesleki gelişim faaliyetleri, personel etkinlikleri...) Okul Aile Birliği Faaliyetleri Öğrencilere Yönelik Faaliyetler</p>	<ul style="list-style-type: none"> • Her yıl meslek tanıtımı yapmak. • Okul aile birliği ile aktif çalışmak. • Öğrencilere her konuda rehberlik yapmak.
<p>Ölçme Değerlendirme Faaliyetleri</p>	<ul style="list-style-type: none"> • Ortak yazılı sınavlarını belirtilen gün ve saatte uygulamak. • Yazılı sınavların uygulanmasını sağlamak • Sınav sonu analizler yapmak.

2.6. Paydaş Analizi

İç paydaşlar, okul/kurumda gerçekleşen her faaliyetten doğrudan etkilenen veya bir faaliyeti ilerletme/yavaşlatma etkisine sahip olanlardır. Okul/kurumun bir parçası olan bireyleri ifade eder. Okul/kurum müdürü, müdür yardımcıları, öğretmenler, öğrenciler, destek personeli ve okul aile birliği üyeleri iç paydaşlara örnek olarak verilebilir.

Dış paydaşlar, okul/kurumun bir parçası olmayan ancak okulda gerçekleşen her faaliyetten dolaylı olarak etkilenen, bağlı/ilişkili/ilgili kişi, grup ya da kurumları ifade eder. Okul/kurumun dış paydaşları; veliler, il ve ilçe millî eğitim müdürlükleri, Valilik, kamu kurum ve kuruluşları, muhtarlar, sivil toplum ve özel sektör kuruluşları vb. olarak sıralanabilir.

Okulumuzun temel paydaşları öğrenci, veli ve öğretmen olmakla birlikte eğitimin dışsal etkisi nedeniyle okul çevresinde etkileşim içinde olunan geniş bir paydaş kitlesi bulunmaktadır. Paydaşlarımızın görüşleri anket, toplantı, dilek ve istek kutuları, elektronik ortamda iletilen önerilerde dâhil olmak üzere çeşitli yöntemlerle sürekli olarak alınmaktadır.



PAYDAŞ LİSTESİ

<u>PAYDAŞ ADI</u>	<u>İÇ-DIŞ</u>
Bakanlık	Dış
Valilik	Dış
İl Milli Eğitim Müdürlüğü	Dış
Okul yöneticileri	İç
Ders Öğretmenleri	İç
Rehber öğretmen	İç
Memur	İç
Hizmetli	İç
Öğrenciler	İç
Okul-Aile Birliği	İç
Mezunlarımız	Dış
Velilerimiz	Dış
Kantin işletmecisi	İç
Belediye Başkanlığı	Dış
Emniyet teşkilatı	Dış
Sağlık kuruluşları	Dış
Yardımsеver kişi ve kuruluşlar	Dış
Sosyal Kulüpler	İç

İÇ PAYDAŞLARIN ÖNCELİKLENDİRİLMESİ

Paydaş Adı	Neden Paydaş	Önceliği
Okul Yöneticileri	Yetki ve organizasyon	1
Ders Öğretmenleri	Eğitim ve öğretimin niteliği	2
Rehber Öğretmen	Öğrenciye Rehberlik	4
Memur	Mali ve aynı yönetim desteği	6
Hizmetli	Temizlik, hizmete hazır bulundurma	9
Öğrenciler	Hizmetten yararlanan	3
Okul-Aile Birliği	Destek ve girdi sağlayan	5
Kantin İşletmecisi	Beslenme ihtiyacının karşılanması	8
Sosyal Kulüpler	Öğrencilere sosyal yönden gelişim	7

DIŞ PAYDAŞLARIN ÖNCELİKLENDİRİLMESİ

Paydaş Adı	Neden Paydaş	Önceliği
Bakanlık	Eğitimi mevzuat ile yönlendirme	2
Valilik	İdari konularda işbirliği ve destek	4
İl Milli Eğitim Müdürlüğü	İdari konularda işbirliği ve destek	1
Mezunlarımız	Okulun vizyon yansıması	6
Velilerimiz	Tedarikçi	3
Belediye Başkanlığı	Çevre hizmetlerine destek	5
Emniyet teşkilatı	Okul çevresinin güvenliğinin sağlanması	9
Sağlık kuruluşları	Öğrencilerin sağlığının korunması	11
Yardımsеver kişi ve kuruluşlar	Maddi yardım ve destekte bulunma	7

ÖĞRENCİ ANKETİ SONUÇLARI

Sıra	Maddeler	Katılma Durumu				
		1	2	3	4	5
1	Öğretmenlerimle ihtiyaç duyduğumda rahatlıkla görüşebilirim.	15	16	18	64	75
2	Okul müdürü ile ihtiyaç duyduğumda rahatlıkla konuşabiliyorum.	5	7	14	73	78
3	Okulun rehberlik servisinden yeterince yararlanabiliyorum.	12	14	22	65	73
4	Okula ilettiğimiz öneri ve isteklerimiz dikkate alınır.	16	14	27	61	69
5	Okulda kendimi güvende hissediyorum.	5	9	16	74	79
6	Okulda öğrencilerle ilgili alınan kararlarda bizlerin görüşleri alınır.	7	10	17	72	74
7	Öğretmenler derslerin işlenişinde yenilikçi yöntemler kullanmaktadır.	7	9	13	72	76
8	Derslerde konuya göre uygun araç gereçler kullanılmaktadır.	6	10	14	70	74
9	Teneffüslerde ihtiyaçlarımı giderebiliyorum.	14	16	12	64	68
10	Okulun içi ve dış temizliği yeterlidir.	6	6	15	76	79
11	Okulun binası ve diğer fiziki mekânlar yeterlidir.	8	7	12	72	75
12	Okul kantininde satılan malzemeler sağlıklı ve güvenlidir.	17	13	22	57	63
13	Okulumuzda yeterli miktarda sanatsal ve kültürel faaliyetler düzenlenmektedir.	4	3	7	79	84

(1) Katılmıyorum.

(2) Kısmen Katılıyorum.

(3) Kararsızım

(4) Katılıyorum.

(5) Kesinlikle Katılıyorum.

Anket sonuçlarına göre;

Öğrencilerimizin büyük çoğunluğunun okuldaki mevcut işleyişten memnun olduğu görülmüştür.

VELİ ANKETİ SONUÇLARI

Sıra	Maddeler	Katılma Durumu				
		1	2	3	4	5
1	İhtiyaç duyduğumda okul çalışanlarıyla rahatlıkla görüşebiliyorum.	0	6	10	19	17
2	Bizi ilgilendiren okul duyurularını zamanında öğreniyorum.	0	5	7	15	21
3	Öğrencimle ilgili konularda okulda rehberlik hizmeti alabiliyorum.	0	6	6	18	17
4	Okula ilettiğim istek ve şikâyetlerim dikkate alınıyor.	1	7	5	19	18
5	Öğretmenler derslerin işlenişinde yenilikçi yöntemler kullanmaktadır.	2	5	7	18	19
6	Okulda yabancı kişilere karşı güvenlik önlemleri alınmaktadır.	0	6	9	18	18
7	Okulda bizleri ilgilendiren kararlarda görüşlerimiz dikkate alınır.	2	8	7	17	18
8	e-Okul Veli Bilgilendirme Sistemi ile okulun internet sayfasını düzenli olarak takip ediyorum.	7	12	7	14	11
9	Çocuğumun okulunu sevdiğini ve öğretmenleriyle iyi anlaşmış olduğunu düşünüyorum.	1	8	8	18	16
10	Okul, teknik araç ve gereç yönünden yeterli donanıma sahiptir.	0	7	7	19	16
11	Okul her zaman temiz ve bakımlıdır.	0	4	9	20	18
12	Okulun binası ve diğer fiziki mekânlar yeterlidir.	2	8	8	18	14
13	Okulumuzda yeterli miktarda sanatsal ve kültürel faaliyetler düzenlenmektedir.	0	5	8	20	19

(1) Katılmıyorum.

(2) Kısmen Katılıyorum.

(3) Kararsızım

(4) Katılıyorum.

(5) Kesinlikle Katılıyorum.

Anket sonuçlarına göre;

Velilerimizin büyük çoğunluğunun okuldaki mevcut işleyişten memnun olduğu görülmüştür. e-Okul ve okul web sitesinin takip edilmesi noktasında eksiklikler görülmektedir.

ÖĞRETMEN ANKETİ SONUÇLARI

Sıra	Maddeler	Katılma Durumu				
		1	2	3	4	5
1	Okulumuzda alınan kararlar, çalışanların katılımıyla alınır.	0	0	0	5	18
2	Kurumdaki tüm duyurular çalışanlara zamanında iletilir.	0	0	0	3	20
3	Her türlü ödüllendirmede adil olma, tarafsızlık ve objektiflik esastır.	0	0	1	4	18
4	Kendimi, okulun değerli bir üyesi olarak görürüm.	0	0	4	5	14
5	Çalıştığım okul bana kendimi geliştirme imkânı tanımaktadır.	0	0	0	2	21
6	Okul, teknik araç ve gereç yönünden yeterli donanıma sahiptir.	0	2	2	8	11
7	Okulda çalışanlara yönelik sosyal ve kültürel faaliyetler düzenlenir.	0	0	0	6	17
8	Okulda öğretmenler arasında ayrım yapılmamaktadır.	0	0	0	1	22
9	Okulumuzda yerelde ve toplum üzerinde olumlu etki bırakacak çalışmalar yapmaktadır.	0	0	0	4	19
10	Yöneticilerimiz, yaratıcı ve yenilikçi düşüncelerin üretilmesini teşvik etmektedir.	0	0	0	7	16
11	Yöneticiler, okulun vizyonunu, stratejilerini, iyileştirmeye açık alanlarını vs. çalışanlarla paylaşır.	0	0	0	1	22
12	Okulumuzda sadece öğretmenlerin kullanımına tahsis edilmiş yerler yeterlidir.	0	0	0	1	22
13	Alanıma ilişkin yenilik ve gelişmeleri takip eder ve kendimi güncellerim.	0	0	3	5	15

(1) Katılmıyorum.

(2) Kısmen Katılıyorum.

(3) Kararsızım

(4) Katılıyorum.

(5) Kesinlikle Katılıyorum.

Anket sonuçlarına göre;

Öğretmenlerimizin büyük çoğunluğunun okuldaki mevcut işleyişten memnun olduğu görülmüştür.

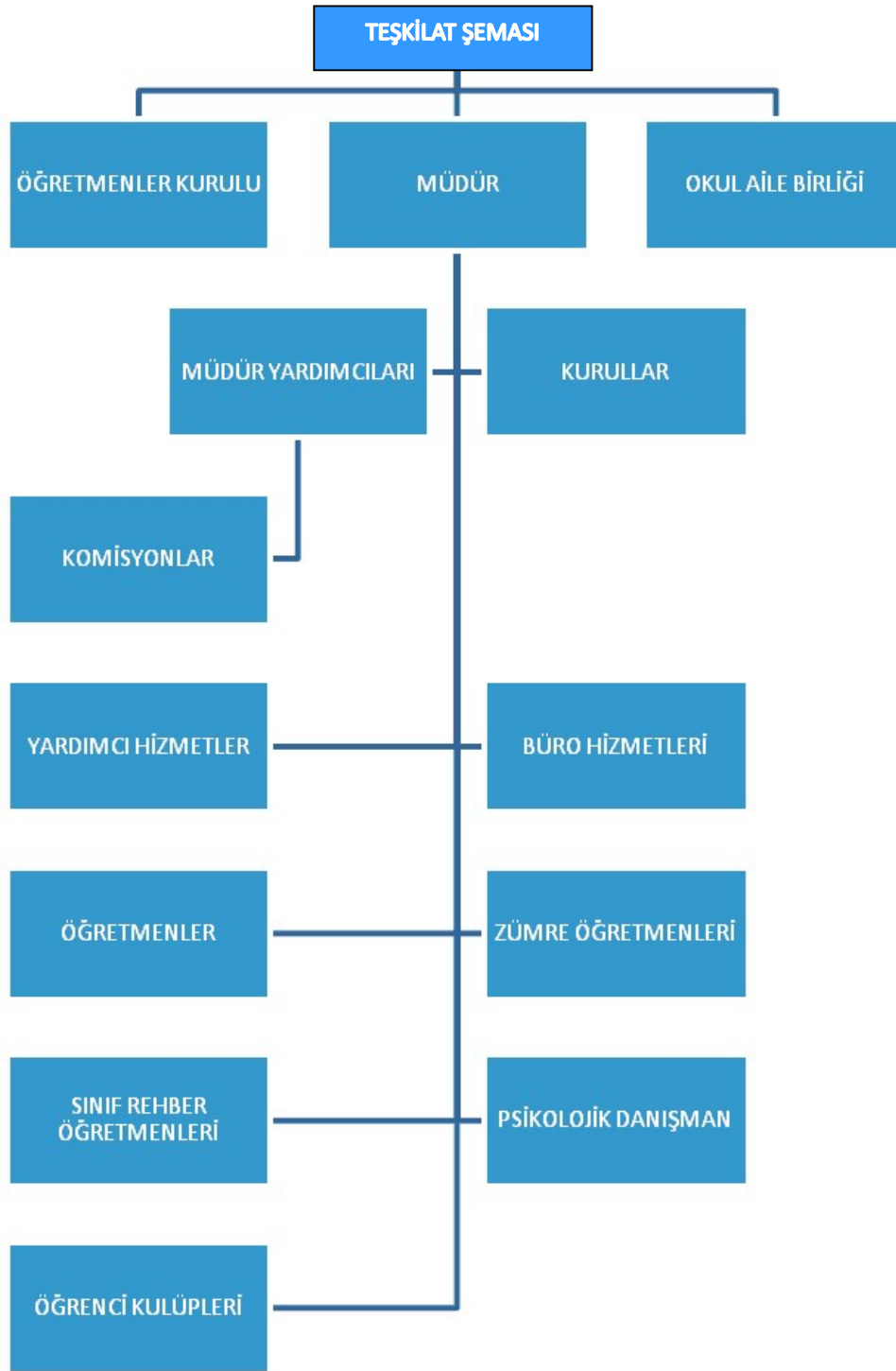
2.7. Okul/Kurum İçi Analiz

Etkili bir okul/kurum içi analiz süreci; okul/kurumun kaynaklarını, varlıklarını, özelliklerini, yeterliliklerini, yeteneklerini, fırsat alanlarını ve başarısızlıklarını belirlemek için okul/kurumun içinde etkileşime giren tüm bileşenlerinin değerlendirildiği bir süreçtir. Okul/Kurum içi analiz ile okulumuzun iç dinamiklerine ilişkin temel veriler stratejik planda sunulmuştur.

Kurumuzda yaptığımız analiz verileri aşağıdaki gibidir.

Güçlü Yönler	Zayıf Yönler
<ul style="list-style-type: none">◆ Okulumuzda disiplin probleminin olmaması◆ Etkili bir iletişim kültürünün hakim olması◆ Okulumuzun tüm sınıflarında akıllı tahta olması◆ Okulumuzun güncel bir Z-Kütüphaneye sahip olması◆ Okul yönetiminin her konuda öğretmeni desteklemesi◆ Öğretmenlerin öğrencilerle yakından ilgilenmesi◆ Rehberlik Servisinin etkin ve yoğun çalışması◆ Okulun sürekli temiz tutulması◆ Öğrencilerde eğitimi engelleyici şiddet yönelimlerinin olmaması◆ Okulun fiziki durumunun (kantin, kütüphane, vb.) yeterli olması.◆ Sınıf mevcutlarının az olması,◆ Okulumuzda normal eğitim yapıyor olması.◆ Okula duyulan güvenin artması	<ul style="list-style-type: none">◆ Okul-veli iletişiminin istenilen düzeyde olmaması.◆ Akademik başarının ideal seviyede olmaması◆ Okulun şehir merkezine uzak olması◆ Öğrencilerin bir bölümünde çalışma alışkanlığı ve başarılı olma davranışının olmaması,◆ Spor salonunun olmaması◆ Veli toplantılarına katılım düzeyinin az olması

2.7.1.OKULUN TEŞKİLAT YAPISI



2.7.2. İnsan Kaynakları

Okulumuz tüm personellerine ilişkin nicel veriler ile personelimizin sahip olduğu niteliklerin analizi yapılmaktadır.

Tablo 5. Kurumun Toplam Sahip Personel Sayısı

Sıra	Unvan	Kadın	Erkek	Toplam
1	Okul Müdürü	0	1	1
2	Müdür Yardımcısı	0	1	1
3	Öğretmen	14	9	23
4	Memur	0	0	0
5	Yardımcı Personel (Hizmetli, Güvenlik vs.)	2	2	4
	Toplam Çalışan Sayısı	16	13	29

Tablo 6. Çalışanların Görev Dağılımı

Çalışanın Unvanı	Görevleri
Okul /Kurum Müdürü	Müdür, Türk millî eğitiminin genel amaçlarına ve temel ilkelerine uygun olarak Anayasa, kanun, tüzük, yönetmelik, yönerge, genelge ve diğer ilgili mevzuat hükümleri doğrultusunda okulun amaçlarını gerçekleştirmek üzere tüm kaynakların etkili ve verimli kullanımından, ekip ruhu anlayışıyla yönetiminden ve temsilinden birinci derecede sorumlu eğitim ve öğretim lideridir. Müdür, okulu bünyesindeki kurul, komisyon ve ekiplerle iş birliği içinde yönetir.
Müdür Yardımcısı	Müdür yardımcısı eğitim, öğretim ve yönetim işlerinin planlı, düzenli ve amacına uygun olarak yürütülmesinden müdüre ve müdür başyardımcısına karşı sorumludur.
Öğretmenler	Öğretmenler görevlerini Türk millî eğitiminin genel amaçlarına ve temel ilkelerine uygun olarak ilgili mevzuat hükümleri doğrultusunda yapmakla yükümlüdür.
Yardımcı Hizmetler Personeli	Temizlik hizmetlerini yürütmek üzere hizmetli

Tablo 7. İdari Personelin Hizmet Süresine İlişkin Bilgiler

Hizmet Süreleri	2024 Yılı İtibarıyla	
	Kişi Sayısı	%
1-4 Yıl	0	0
5-6 Yıl	0	0
7-10 Yıl	1	50
10 Yıl Üzeri	1	50

Tablo 8. Öğretmenlerin Hizmet Süreleri (Yıl İtibarıyla)

Hizmet Süreleri	Kadın	Erkek	Toplam
1-3 Yıl	0	0	0
4-6 Yıl	1	0	1
7-10 Yıl	5	2	7
11-15 Yıl	3	1	4
16-20	1	3	4
20 ve üzeri	4	3	7

Tablo 9. Kurumdaki Mevcut Hizmetli/ Memur Sayısı

Sıra	Görevi	Erkek	Kadın	Eğitim Durumu	Hizmet Yılı	Toplam
1	Hizmetli	1	0	Lise	6	1

Tablo 10. Okul/kurum Rehberlik Hizmetler

Mevcut Kapasite				Mevcut Kapasite Kullanımı ve Performans					
Psikolojik Danışman Norm Sayısı	Görev Yapan Psikolojik Danışman Sayısı	İhtiyaç Duyulan Psikolojik Danışman Sayısı	Görüşme Odası Sayısı	Danışmanlık Hizmeti Alan			Rehberlik Hizmetleri İle İlgili Düzenlenen Eğitim/Paylaşım Toplantısı vb. Faaliyet Sayısı		
				Öğrenci Sayısı	Öğretmen Sayısı	Veli Sayısı	Öğretmenlere Yönelik	Öğrencilere Yönelik	Velilere Yönelik
1	1	0	1	227	23	47	3	27	9

2.7.3. Teknolojik Düzey

Okul/kurumun teknolojik altyapısı ve teknolojiyi kullanabilme düzeyi belirlenir. Okul/kurumlarda derslerde ve ders dışı etkinliklerde kullanılmakta olan araç gereçlerin sayısı ve ihtiyaç durumu belirlenmelidir. Bu aşamada okul/kurumda hangi işlemlerin elektronik ortamda yapıldığı, gelecekte hangi iş ve işlemlerin elektronik ortamda yapılmasının düşünüldüğü de belirtilmelidir.

Tablo 11. Teknolojik Araç-Gereç Durumu

Araç-Gereçler	2021	2022	2023	İhtiyaç
Akıllı Tahta	19	19	19	0
Bilgisayar	18	18	18	0
Yazıcı-Fotokopi Makinası-Tarayıcı	6	6	6	0
Kamera	1	1	1	0
Güvenlik Kamerası	25	25	25	0

Tablo 12 Fiziki Mekân Durumu

Fiziki Mekân	Var	Yok	Adedi	İhtiyaç	Açıklama
Öğretmen Çalışma Odası	X		1	0	
Ekipman Odası	X		1	0	
Kütüphane	X		1	0	
Rehberlik Servisi	X		1	0	
Resim Odası	X		1	0	
Müzik Odası	X		1	0	
Çok Amaçlı Salon	X		1	0	
Spor Salonu		X	0	1	

2.7.4. Mali Kaynaklar

Kurumun mali kaynakları, okul-aile birliđi gelirleri, kantin vb. gelirler ve harcama kalemleri ortaya konulmuştur.

Tablo 13. Kaynak Tablosu

Kaynaklar	2024	2025	2026	2027	2028
Genel Bütçe	215.000	270.000	330.000	395.000	500.000
Okul Aile Birliđi	12.000	18.000	23.000	26.000	34.000
Kira Gelirleri	150.000	187.500	235.000	292.000	366.000
Diđer	-	-	-	-	-
TOPLAM	377.000	475.000	588.000	713.000	900.000

Okul/kurum bütçesinde giderler ařađıdaki bařlıklar altında toplanabilir. Harcama türleri okul/kurumların özelliklerine göre çeřitlilik gösterebilir.

Tablo 14. Harcama Kalemleri

Harcama Kalemi	Çeřitleri
Personel	Personele iliřkin yolluk vs. ödemeleri
Onarım	Okul/kurum binası ve tesisatlarıyla ilgili her türlü küçük onarım; makine, bilgisayar, yazıcı vb. bakım giderleri
Sosyal-sportif faaliyetler	Etkinlikler ile ilgili giderler
Temizlik	Temizlik malzemeleri alımı
İletiřim	Telefon, faks, internet, posta, mesaj giderleri
Kırtasiye	Her türlü kırtasiye ve sarf malzemesi giderleri

Tablo 15. Gelir-Gider Tablosu

YILLAR	2021		2022		2023				
HARCAMA KALEMLERİ	GELİR	GİDER	GELİR	GİDER	GELİR	GİDER			
Temizlik	86012	19065	281852	48593	397031	56909			
Küçük Onarım		22800		0		73000			
Bilgisayar Harcamaları		0		60615		0			
Telefon		677		922		1.326			
Sosyal Faaliyetler		2000		850		4500			
Kırtasiye		4063		19405		79184			
Faturalar (Elektrik, Su)		33.703		135.279		152.489			
Personel (Yolluk vs.)		1617		5837		398			
GENEL				83925			271.501		367806

2.7.5. İstatistikî Veriler

Okulumuza ilişkin bazı istatistikî veriler sunulmuştur.

Tablo 16. Öğrenci Bilgi Tablosu

Sıra	Sınıfı	Kız	Erkek	Alanı/Bölümü	Toplam
1	9/A	20	9	-	29
2	9/B	22	15	-	37
3	10/A	14	14	-	28
4	10/B	13	14	-	27
5	11/A	10	6	-	16
6	11/B	19	15	-	34
7	12/A	17	6	-	23
8	12/B	22	11	-	33
Toplam		137	90		227

- Okulumuzda **23 Nisan Ulusal Egemenlik ve Çocuk Bayramı, 19 Mayıs Gençlik ve Spor Bayramı, 29 Ekim Cumhuriyet Bayramı, 30 Ağustos Zafer Bayramı, 24 Kasım Öğretmenler Günü, İstiklâl Marşı'nın Kabulü ve Mehmet Akif Ersoy'u Anma Günü, 18 Mart Çanakkale Şehitleri Haftası** etkinlikleri, **15 Temmuz Demokrasi ve Birlik Günü** etkinlikleri ile **10 Kasım Atatürk'ü Anma Günü** etkinlikleri yapılmaktadır. Kutlama ve anma törenlerine öğrencilerimizin %100'ü katılmakta olup, Velilerimizin ise okul faaliyetlerine katılım oranı %20 olarak gözlemlenmektedir.
- Okulumuzda eğitim ve öğretim yılının her döneminde ikişer adet il içi gezi düzenlenmekte olup, her eğitim ve öğretim yılında bir adet il dışı gezi planlanmaktadır. Bunun yanı sıra Avrupa Birliği Erasmus projeleri başvuruları yapılmıştır.
- Okulumuzda spor faaliyetleri kapsamında kız-erkek futsal takımı, kız-erkek voleybol takımı ve masa tenisi takımı oluşturulmuştur. Bunun yanı sıra okulumuzda ve ilçemizde düzenlenen çocuk oyunları kapsamında etkinliklere katılım sağlanmaktadır. Öğrenci devam devamsızlık durumlarına bakıldığında 9. Sınıflarda 6 adet, 10. Sınıflarda 2 adet ve 11. Sınıflarda 1 adet sürekli devamsız öğrenci bulunmaktadır. Bunun yanı sıra devamsızlık anlamında sorun yaşanmamaktadır.
- Okulumuzda 9 adet eğitsel öğrenci kulübü bulunmaktadır.
- Okulumuz öğrencilerinin tamamı bireysel veya grup etkinlikleri ile rehberlik faaliyetlerinden yararlanmaktadır.
- Engelli öğrenciler için okulumuzda engelli merdiveni ve engelli tuvaleti bulunmaktadır.
- Okulumuza ulaşım özel servisler aracılığıyla ya da halk minibüsleri ile sağlanabilmektedir.
- Okulumuz öğrencileri teneffüslerde ve öğle arasında yemek ihtiyaçlarını okul kantininde karşılamakta olup, evi okulumuza yakın mesafede olan öğrencilerimize veli dilekçesi kapsamında öğle arası izin verilmektedir.
- Okulumuz derslik ve odalarında klima ile ısınma ve soğutma yapılmaktadır.
- Sivil Savunma etkinlikleri kapsamında her yıl yangın ve deprem tatbikatları yapılmaktadır.

2.8. Dış Çevre Analizi (PESTLE)

PESTLE analiziyle okulumuzda etkili olan veya olabilecek politik, ekonomik, sosyokültürel, teknolojik, yasal ve çevresel dış etkenlerin tespit edilmesi amaçlanmıştır. Okulumuzu etkileyen ya da etkileyebilecek değişiklik ve eğilimlerin sınıflandırılması bu analizin ilk aşamasını oluşturmaktadır.

Bu analiz ile elde edilen veriler, GZFT analizinin “fırsatlar” ve “tehditler” bölümlerinin oluşturulmasında zemin oluşturur. Tespit ile ihtiyaçların belirlenmesi ise stratejilerin geliştirilmesinde önemli bir rol oynayacaktır.

Tablo 17. PESTLE Analizi

Etkenler	Tespitler (Etken/Sorun)	Okulumuza Etkileri		Ne Yapmalı?
		Fırsatlar	Tehditler	
Sosyo-Kültürel	Okulumuzun göç alan mevsimlik işçi ailelerinin bulunduğu bölgede bulunması	Okulumuz öğrencileri arasında kültür ve birikim paylaşımı gerçekleşmesi	Göç ve mevsimlik tarım işçisi olarak gelen aile çocuklarının okula aidiyet kazanamaması ve okul kültürünü benimseyememesi	Öğrencilerin etkileşim içerisinde bulunabilecekleri, empati becerilerini geliştirebilecekleri etkinlikler düzenlenmesi.
Ekonomik	Okulumuzun ekonomik getirilerinin kısıtlı olması	Getirilere kıyasla giderlerin de yüksek oranlarda olmaması	Getirilerin kısıtlı olması sebebiyle okul içi harcama gerektiren durumlarda müdahale zamanının uzaması	Okulumuza ekstra getiriler sağlayacak etkinliklerin (kermes vs.) artırılması. Okul Aile Birliği'nin ekonomik anlamda desteğini artırması.
Teknolojik	Teknolojik imkanların etkileşimli tahta vs. bulunması, bilgisayar sınıfının bulunmaması. Teknolojik ürünlerin temininin ekonomik olarak masraflı olması	Öğrencilerin teknolojik araçlar aracılığıyla bilgiye erişiminin sağlanması	Güncelliğini kaybeden teknolojik araç ve imkanların yeniden temininin ekonomik olarak masraflı olması	Mevcut teknolojik imkanların verimli ve ergonomik kullanılarak teknolojik ömrünün uzatılması, bakım ve onarımların zamanında ve doğru yapılması
Çevresel	Tarıma dayalı bir yaşantısı bulunan bölge insanının çocuklarının bu yaşantıdan etkilenmesi	Aile ekonomisinin nasıl işlediğini bilen çocukların eğitim hayatlarında farkındalığın oluşması	Tarımı hayatını idame ettireceği ikincil bir meslek olarak gören bazı öğrencilerin akademik eğitimlerine aynı derece önem vermemesi ve bilincin oluşmaması	Öğrencilerin akademik eğitimin önemi ve değeri hakkında farkındalık kazanmalarına yönelik rehberlik çalışmalarının artırılması

2.9. GZFT Analizi

GZFT analizi ile okulumuzu etkileyen kořullar sistematik olarak incelenmiřtir. Bu kapsamda okulumuzun g¼çlü ve zayıf yönleri ile okul dıřında ve içinde oluřabilecek fırsatlar ve tehditler belirlenmiřtir. Bu yaklařım ile geleceęe yönelik stratejiler geliřtirme noktasında önemli veriler elde edilmektedir.

2.9.2. Güçlü ve Zayıf Yönler

Okulumuzun amaç ve hedeflerine ulařırken yararlanabileceęi, üretkenlięini artırdıęı, başarılı performans gösterdięi içsel özellikleri güçlü yönler olarak sunulmuřtur.

Zayıf yönleri ise okul başarısını etkileyecek eksiklikler ya da geliřmeye açık bulunan yönleri olarak sunulmuřtur. “Neyi iyileřtirmeliyiz?” sorununa odaklanarak ortaya çıkan yönlerdir.

2.9.3. Fırsatlar ve Tehditler

Fırsatlar, okulumuzun kontrolü dıřında ortaya çıkan ve okul için avantaj saęlaması olası etken veya durumlar olarak sunulmuřtur.

Tehditler ise okulumuzun kontrolü dıřında gerçekteřen ya da gerçekteřmesi olası olumsuz etkilerin önlenmesi ya da sınırlandırılması gereken durumlar olarak sunulmuřtur.

GZFT analizi sonuçlarının deęerlendirilmesinin ilk ařamasında, güçlü ve zayıf yönler ile fırsatlar ve tehditler kullanılarak belirlenmiřtir.

Tablo 18. GZFT Listesi

İç Çevre	
Güçlü Yönler	Zayıf Yönler
Öğrencilerin önemli bir oranının bölgede ikamet ediyor olmaları	Öğrencilerimizin ortaöğretim başarı puanlarının düşük olması, bunun yanı sıra akademik hazır bulunuşluk seviyelerinin yeterli düzeyde olmaması
Öğretmenler arasında ve idare-öğretmen arasında güçlü bir iletişim ve anlayışın hâkim olması	Öğretmenlerin birçok branşta tek zümre olması sebebiyle istişare ile karar alma noktasında zorluk çekmeleri
Okul binasının fiziki olarak yeterli düzeyde olması sayesinde etkili biçimde kullanılabilmesi	Okul bahçesinin büyük olması sebebiyle kontrol edilebilirliğinin zayıf olması
Okulumuzun bahçesinde spor faaliyetleri gerçekleştirilmesine uygun alanın bulunması	Geçimini tarımsal faaliyetler ile sağlayan öğrenci velilerinin ders dışı zamanlarda yapılan faaliyetlere karşı ilgisiz tutumları
Okulumuzda tüm sınıflarda etkileşimli tahta ve internet erişimi bulunması sebebiyle derslere ve öğrencilerin gelişimine olumlu katkısı olması	Okulumuz öğrencilerinde parçalanmış aile çocuklarının oranının yüksek bulunması
Öğretmenlerin akademik kariyerlerinin (yüksek lisans, uzman ve başöğretmen vs.) geliştirme noktasında gösterdikleri performans	
Okulumuzun kütüphanesinin güncel ve zengin bir içeriğe sahip olması	
Öğretmen kadrosunun bulunduğu ilçeyi ve coğrafyayı yakından tanıyor olması	
Dış Çevre	
Fırsatlar	Tehditler
Okul binasının şehir merkezinin karmaşasından uzakta sakin bir muhitte bulunması, eğitim ve öğretime odaklanmada avantaj sağlaması	Okulumuzun ilçe merkezine uzak olmasından dolayı öğrencilerin ulaşım maliyetleri dolayısıyla tercih etme davranışlarını olumsuz etkilemesi
Okulun bulunduğu konum itibarıyla okul giriş ve çıkış saatlerinde denetim, kontrol ve güvenliğin sağlanmasında avantajlı olması	Okulun orman içerisinde bulunmasından dolayı dışarıdan gelebilecek tehditlere açık olması
Okulumuzun Avrupa Birliği Erasmus+ Projelerine dahil edilmesi	Okulumuzun yoğun göç alan bir bölgede bulunması sebebiyle öğrenciler üzerinde olumsuz etkisi
Derslik başına düşen öğrenci sayısının az olmasından dolayı öğrenci-öğretmen iletişiminin kapsamlı şekilde sağlanması	İlçemizde doğal afetler oluşması noktasında riskler barındırması
Okul bulunduğu konumundan dolayı öğrencilerin doğa ile iç içe olup çevre bilincinin yüksek olması	Ekonomik getirilerimizin düşük olması
	Okul kayıt bölgesinin tüm ilçeyi kapsamamasından dolayı okul-aile iş birliğinin tam olarak sağlanamaması

Tablo 19. GZFT Stratejileri

	Fırsatlar	Tehditler
Güçlü Yönler	<p>-Öğrencilerimizin önemli bir oranının bölgede ikamet ediyor olması ulaşım anlamında ve zamandan tasarruf anlamında öğrencilerimizin eğitim hayatına olumlu yansımaları olacaktır.</p> <p>-Öğretmen-öğretmen ve idare-öğretmen arasındaki kuvvetli ilişki öğretmenlerin huzurlu çalışma ve mesleki doyum noktasında verimini artıracak, okul idaresinin yükünü hafifletecek bir unsur olacaktır.</p> <p>-Okulumuzun fiziki olarak yeterli düzeyde olması sayesinde okulun bağımsız birimleri öğretmenler ve öğrenciler tarafından etkin biçimde kullanılabilir. Öğrencilerimizin etkileşimli tahta, kütüphanede bulunan bilgisayar ve internet ağı sayesinde bilgiye erişimleri ve gelişimlerine katkısı güçlü olacaktır.</p> <p>-Liyakatli ve bireysel gelişimine önem veren öğretmen kadrosu sebebiyle öğrencilerin gelişimleri olumlu anlamda desteklenmektedir.</p> <p>-Okulun fiziki çevresinin ve binasının büyük olmaması sebebiyle öğrencilerin kontrolü ve disiplin vakalarının önlenmesi, kontrol altına alınması kolaylaşmaktadır.</p> <p>-Güncel ve zengin bir içeriğe sahip okul kütüphanesi öğrencilerin aradıkları bilgi ve kaynağa ulaşmasını sağlamaktadır.</p> <p>-Okulumuz öğretmen ve idarecilerinden ilçemizde yetişmiş insanların bulunması, okulumuzun dışarıdan bir desteğe ihtiyaç duyduğunda bu ihtiyacın gidermesi noktasında kolaylıklar sağlamaktadır.</p> <p>-Okulumuzun Avrupa Birliği Erasmus+ projelerinde yer alması öğrencilerimizin ufkuna açan ve onları hedefler belirlemeye yönelten unsur olmaya devam edecektir.</p> <p>-Okul giriş-çıkışlarının kontrol ve denetiminin kolaylığı velilerin güven ikliminde çocuklarını okula göndermelerini desteklemeye devam edecektir.</p>	<p>- Okulumuzun ilçe merkezine uzak olmasından dolayı öğrencilerin ulaşım maliyetleri dolayısıyla tercih etme davranışlarını olumsuz etkilemesi dolayısıyla öğrencilerimizin başka okullara nakil isteğinin fazla olmasının önüne geçilmesi için gereken tedbirler alınacaktır.</p> <p>-İlçemizde doğal afetler gerçekleşmesi riski bulunmaktadır ama okulumuzun bulunduğu konum itibarıyla afetlerden asgari oranda etkilenmeye devam edecektir.</p> <p>- Geçimini tarımsal faaliyetler ile sağlayan öğrenci velilerinin ders dışı zamanlarda yapılan faaliyetlere karşı ilgisiz tutumları bulunmakta fakat okulumuzun kültürel, sanatsal ve sportif faaliyetlerde elde ettiği ve edeceği başarılarla velilerimin tutumlarında olumlu değişiklikler olabileceğini öngörülmektedir.</p> <p>- Okul bahçesinin büyük olması sebebiyle kontrol edilebilirliğinin zayıf olması unsuru ile bahçe nöbetçi öğretmen sayısının artırılması ve güvenlik kameraları vasıtasıyla bahçenin bütün alanlarına hakimiyet sağlanarak oluşan dezavantajın önüne geçilmektedir.</p>

Zayıf Yönler	<p>-Parçalanmış aile çocuğu olan öğrencilerimizin dezavantajlarını okulumuzdaki güçlü kültür ve destekleyici rehberlik hizmetleri ile en aza indirmek ya da ortadan kaldırmak hedeflenmektedir.</p> <p>-Ortaöğretim başarı puanı düşük öğrencilerin okulumuza yerleşmesi bir dezavantaj oluştursa da okulumuzun merkezin karmaşasından uzakta bir konumda bulunması tamamen eğitim ve öğretime odaklanması akademik başarıyı geliştirme noktasında fırsatlar sunmaya devam edecektir.</p>	<p>-Geçimini tarımsal faaliyetler aracılığıyla sağlayan velilerin okula ve öğrencilerine karşı ilgisizliği bulunmaktadır. Bu noktada veliler ile iletişim sağlanması planlanmakta ve farkındalık oluşturmak hedeflenmektedir.</p> <p>-Okulumuzun yoğun göç alan bir bölgede bulunması sebebiyle dönem içerisinde çokça öğrenci sirkülasyonu yaşanmaktadır ve bu sebeple okul kültürünün oluşturulması noktasında sıkıntılar yaşanmaktadır. Bu noktada liyakatli öğretmen kadrosu ve mevcut okul iklimi kısa sürede bu öğrencilere sirayet etmektedir ve olumsuz durumların önüne geçilmektedir.</p>
---------------------	---	---

2.10. Tespit ve İhtiyaçların Belirlenmesi

Tablo 20. Tespit ve İhtiyaçları Belirlenmesi

Durum Analizi Aşamaları	Tespitler	İhtiyaçlar
Uygulanmakta Olan Stratejik Planın Değerlendirilmesi	İzleme ve değerlendirme çalışmalarında eksiklikler saptanmıştır.	İzleme ve değerlendirme için etkin bir sistem kurulması
Paydaş Analizi	Aileler ile iletişim ve iş birliği yetersizdir.	Aileler ile ilişkileri güçlendirecek bir ekosistemin kurulması
Okul İçi Analiz	Öğrencilerin öğrenme stilleri arasında en yüksek yüzde (%80) sosyal öğrenmedir.	İş birlikçi öğretim tekniklerine ağırlık verilmesi

3.GELECEĐE BAKIŐ

Okul M¼d¼rl¼g¼m¼z¼n Misyon, vizyon, temel ilke ve deđerlerinin oluŐturulması kapsamında ¼đretmenlerimiz, ¼đrencilerimiz, velilerimiz, alıŐanlarımız ve diđer paydaŐlarımızdan alınan g¼r¼Őler, sonucunda stratejik plan hazırlama ekibi tarafından oluŐturulan Misyon, Vizyon, Temel Deđerler; Okulumuz ¼st kurulana sunulmuŐ ve ¼st kurul tarafından onaylanmıŐtır.

3.1. MİSYONUMUZ

Yeniliklere aık, s¼rekli kendini geliŐtiren gen ¼đretmen kadrosuyla, ¼đrenci merkezli eđitim veren, teknolojiyi kullanan, velilerin ihtiya duydukları her an okul idaresi ve ¼đretmenlerine ulaŐıp rehberlik hizmetlerini alabildikleri, ¼đrencilerinin baŐarılarını ¼n planda tutup, kaliteden ¼d¼n vermeyen ađdaŐ bir eđitim kurumuyuz.

3.2. VİZYONUMUZ

T¼m meslek alanlarında modernlik, bilimsellik ve insani deđerlerde yıldızlaŐacak bireyler yetiŐtirmek. ¼đrenci merkezli eđitimi gerekleŐtirirken bireylerin yeteneklerini aıđa ıkarmak ve geliŐtirmek, ¼đretimi davranıŐ haline getirerek yaparak,yaŐayarak, ¼đrenmek. Eđitimde teknolojiyi kullanarak, ¼đrenmeyi sistemli bir biimde pekiŐtirmek, ¼đrencinin yararlı alıŐkanlıklar edinmesini sađlayarak, spor ve zeka oyunlarında geliŐtirerek geleceđe hazırlamak.

3.3. TEMEL DEĞERLERİMİZ

• Genellik ve eşitlik
• Güven, iş birliği ve iletişim bizim vazgeçilmez değerlerimizdendir.
• Görevlerimizi yerine getirirken objektiflik ilkesini uygularız.
• Okulumuzda öğrenci merkezli ders esastır.
• Planlılık
• Okuma dinleme ve izlemenin bize yeni ufuklar açacağını bilir yaşamımızın vazgeçilmezi sayarız.
• Ferdin ve toplumun ihtiyaçları
• Yönelme
• Eğitim Hakkı
• Fırsat ve İmkân Eşitliği
• Süreklilik
• İnsani değerlere uymanın bizi itibarlı kılacağını unutmadan insani değerleri ön plana çıkarırız.
• Atatürk İnkılâp ve İlkeleri ve Atatürk Milliyetçiliği
• Demokrasi Eğitimi
• Laiklik
• Bilimsellik
• Karma Eğitim
• Okul ve ailenin iş birliği
• Her yerde Eğitim

4. AMAÇ, HEDEF VE PERFORMANS GÖSTERGESİ İLE STRATEJİLERİN BELİRLENMESİ

Strateji geliştirme, geleceğe yönelik “ideal” ve “ortak” bakışı yansıtmaktadır. Belirlenen vizyona ulaşmak için durum analizi sonucunda ortaya çıkan ihtiyaçlar çerçevesinde amaçlar ve bu amaçları gerçekleştirmeye yönelik hedefler belirlenmiştir.

4.1. Amaçlar

Amaç 1:

Bireylerin sosyal, zihinsel, duygusal ve fiziksel gelişimine katkı sağlayan ve her bireyin en temel hakkı olan eğitime; bireylerin ekonomik, sosyal, kültürel, demografik farklılıkları ve dezavantajlarından etkilenmeksizin eşit ve adil şartlar altında katılım ve tamamlamalarına imkân ve ortam sağlamak

Amaç 2:

Öğrencilerin ilgi, yetenek ve akademik becerileri doğrultusunda üst öğretime hazırlanması, yaratıcı, yenilikçi, girişimci, üretken, kalkınmaya destek veren, bireyler olarak yetiştirilmesi sağlanacaktır.

Amaç 3:

Okulların kurumsal kapasite ve yeterlilikleri verimli ve sürdürülebilir bir şekilde geliştirilecektir.

4.2. Hedefler

Hedef 1.1.

Öğrencilerin okula erişim, devam ve okulu tamamlama oranları artırılabilecektir.

Hedef 1.2.

Öğrencilerin ders dışı etkinliklere katılım oranları artırılabilecektir.

Hedef 2.1.

Öğrencilerin ilgi, beceri ve yetenekler geliştirilerek üst öğrenime yerleşen öğrenci oranını artırmak

Hedef 2.2.

Öğrencilerin akademik başarısının artırılması ve yaşam becerilerinin geliştirilmesi için rehberlik faaliyetleri güçlendirilecektir.

Hedef 3.1.

Okul yöneticilerinin ve öğretmenlerin mesleki gelişimleri ve motivasyonları güçlendirilecektir.

Hedef 3.2.

Eğitim ve öğretimin sağlıklı ve güvenli bir ortamda gerçekleştirilmesi için okul sağlığı ve güvenliği geliştirilecektir.

4.3. Performans Göstergeleri

Tablo 21. Amaç, Hedef, Gösterge ve Stratejilere İlişkin Kart Şablonu

Tema 1.	ERİŞİM								
Amaç 1.	Öğrencilerin eğitim ve öğretime etkin katılımlarıyla süreci tamamlamalarını sağlamak.								
Hedef 1.1.	Öğrencilerin okula erişim, devam ve okulu tamamlama oranları artırılacaktır.								
Performans Göstergeleri	Hedef Etkisi*	Başlangıç Değeri**	2024	2025	2026	2027	2028	İzleme Sıklığı	Rapor Sıklığı
PG 1.1.1 Bir eğitim ve öğretim yılında devamsızlık süresi 20 günden (mazeretli ve mazeretsiz) fazla olan öğrenci oranı (%)	35	%3	%2	%1	%0	%0	%0	6 ay	12 ay
PG 1.1.2 Bir eğitim ve öğretim yılında sınıf tekrar eden öğrenci oranı (%)	35	%1	%0,75	%0.50	%0	%0	%0	6 ay	12 ay
PG 1.1.3 Bir eğitim ve öğretim yılında örgün eğitimden ayrılan öğrenci oranı (%)	30	%1	%0,75	%0.50	%0	%0	%0	6 ay	12 ay
Koordinatör Birim	Okul İdaresi								
İş birliği Yapılacak Birimler	Okul Rehberlik Servisi, Öğretmenler								
Riskler	<ul style="list-style-type: none"> -Mevsimlik işçi çocuğu öğrencilerin ailelerine yardım etmesi sebebiyle devamsızlık gerçekleştirilmesi -Düşük ortaöğretim puanı ile okula kayıt olan öğrencilerin hazır bulunuşluklarının düşük olması sebebiyle devamsızlık yapması -Öğrencilerin devamsızlık takibini yapmayan aileler sebebiyle öğrencilerin bu durumdan faydalanması -Göç ile gelen aile çocuklarının okula devam etmemesi -Öğrencilerin örgün eğitimden yaygın eğitime geçme isteği 								
Stratejiler	<p>S1. Öğrencilerin devamsızlık nedenleri belirlenecek, öğrenci ve veli iş birliğiyle bu nedenleri ortadan kaldırmaya yönelik çalışmalar yürütülecektir.</p> <p>S2. Öğrenci devamsızlığının olumsuz etkilerini azaltmaya yönelik eksik kazanımların giderilmesi amacıyla sosyal etkinlikler, öğrenme olanaklarına ilişkin farkındalık çalışmaları gibi telafi tedbirleri alınacaktır.</p> <p>S3. Sınıf tekrarı nedenleri araştırılarak buna yönelik önleyici tedbirler geliştirilecektir.</p> <p>S4. Öğrencilerin örgün eğitimden ayrılma nedenleri araştırılıp okul kaynaklı nedenlerin ortadan kaldırılmasına yönelik tedbirler alınacaktır.</p>								
Maliyet Tahmini	40000 TL								
İhtiyaçlar	<ul style="list-style-type: none"> -Mevsimlik işçi çocuğu öğrencilerin ailelerine destek olmak zorunda kalması -Öğrencilerin akademik seviyelerinin ve okula ilgilerinin düşük olması -Göç ile gelen ailelerin çocuklarının örgün eğitime dahil olmaması -Ailelerin öğrenci devamsızlıklarını takip etme noktasında etkisiz kalmaları 								
Tespitler	<ul style="list-style-type: none"> -Mevsimlik işçi olarak çalışan ailelerle bilinçlendirici rehberlik faaliyetleri gerçekleştirilerek okula devamların sağlanması -Okula aidiyet kazandıracak ve örgün eğitime devamı sağlayacak sosyal, akademik, sportif faaliyetler düzenlenmesi -Öğrencilerin devamsızlık, sınıf tekrarı, akademik başarının düşüklüğü gibi durumlarının nedenleri araştırılacak, önleyici tedbirler alınması 								

Tema 1.	ERİŞİM									
Amaç 1.	Öğrencilerin eğitim ve öğretime etkin katılımlarıyla süreci tamamlamalarını sağlamak.									
Hedef 1.2.	Öğrencilerin ders dışı etkinliklere katılım oranları artırılacaktır.									
Performans Göstergeleri	Hedefe Etkisi*	Başlangıç Değeri**	2024	2025	2026	2027	2028	İzleme Sıklığı	Rapor Sıklığı	
PG 1.2.1 Bir eğitim ve öğretim yılında bilimsel, sosyal, kültürel, sanatsal ve sportif alanlarda kurum içi ve kurum dışı en az iki faaliyete katılan öğrenci oranı (%)	25	%15	%17	%19	%21	%23	%25	6 ay	12 ay	
PG 1.2.2 Bir eğitim ve öğretim yılında en az iki sosyal sorumluluk ve toplum hizmeti çalışmalarına katılan öğrenci oranı (%)	25	%16	%17	%18	%19	%20	%21	6 ay	12 ay	
PG 1.2.3 Bir eğitim ve öğretim yılında yerel, ulusal ve uluslararası proje, yarışma vb. etkinliklere katılan öğrenci oranı (%)	25	%6	%7	%8	%9	%10	%11	6 ay	12 ay	
PG 1.2.4 Bir eğitim ve öğretim yılında üniversitelerde yürütülen bilimsel, sosyal, kültürel, sanatsal ve sportif alanlardaki faaliyetlere katılan öğrenci oranı (%)	25	%2	%3	%5	%7	%9	%10	6 ay	12 ay	
Koordinatör Birim	Okul İdaresi									
İş birliği Yapılacak Birimler	Öğretmenler, Okul Aile Birliği									
Riskler	-Okulun şehir merkezine uzak olmasından dolayı okul dışı etkinliklere öğrenci katılımının az olması -Öğrencilerin okul dışı zamanlarda ailelerinin tarımsal faaliyetlerine destek vermesi									
Stratejiler	S1. Her bir öğrencinin bir kulüp faaliyetinde aktif olarak yer alması sağlanarak kulüp faaliyetlerinin etkinliği artırılacaktır. S2. Öğrencilerin yerel, ulusal ve uluslararası proje ve yarışmalara katılmaları teşvik edilecektir. S3. Üniversitelerle iş birliği yaparak öğrencilerimizin yükseköğretimi tanımlarını ve üniversitelerde yürütülen bilimsel, sosyal, kültürel, sanatsal ve sportif alanlardaki faaliyetlere katılmaları sağlanacaktır. S4. Okulda oluşturulacak öğrenci kulüpleri aracılığıyla yerel düzeyde etkinliklerin düzenlenmesi sağlanacaktır.									
Maliyet Tahmini	400000 tl									
Tespitler	-Öğrencilerin sosyal faaliyetlere katılımının akademik başarılarına olumlu etkisi -Sosyal faaliyetlerine katılım gösteren öğrencilerin olumsuz davranışlarında azalma görülmesi -Sosyal faaliyetlere katılan öğrencilerin bedensel ve ruhsal olarak daha iyi hissetmeleri									
İhtiyaçlar	-Üniversite tanıtım gezileri düzenlenmesi -Kültürel ve sanatsal etkinlikler düzenlenmesi -Yarışmalara katılım gösterilmesi									

Tema 2.	EĞİTİM VE ÖĞRETİMDE KALİTE									
Amaç 2.	Öğrencileri ilgi, yetenek ve akademik becerileri doğrultusunda üst öğretime hazırlanması, yaratıcı, yenilikçi, girişimci, üretken, medeniyet ve kalkınmaya destek veren, ekonomiye değer katan bireyler olarak yetiştirilmesi sağlanacaktır.									
Hedef 2.1.	Öğrencilerin ilgi, beceri ve yetenekler geliştirilerek üst öğrenime yerleşen öğrenci oranını artırmak									
Performans Göstergeleri	Hedefe Etkisi*	Başlangıç Değeri**	2024	2025	2026	2027	2028	İzleme Sıklığı	Rapor Sıklığı	
PG 2.1.1. Bir üst öğrenime yerleşen öğrenci oranı	%71	%71	%72	%73	%75	%78	%80	6 ay	12 ay	
PG 2.1.2. Ön lisans programlarına yerleşen öğrenci oranı	%54	%54	%56	%58	%60	%62	%63	6 ay	12 ay	
PG 2.1.3. Kariyer rehberliği faaliyetlerine katılan öğrenci sayısı	110	110	113	115	117	118	120	6 ay	12 ay	
PG 2.1.4. Tercih danışmanlığı faaliyetlerinde yararlanan öğrenci sayısı	39	39	45	46	47	48	50	6 ay	12 ay	
PG 2.1.5. Kariyer rehberliği kapsamında yapılan faaliyet sayısı	3	3	5	7	8	9	10	6 ay	12 ay	
PG 2.1.6. Lisans programlarına yerleşen öğrenci oranı	%20	%20	%25	%30	%35	%36	%37	6 ay	12 ay	
Koordinatör Birim	Okul İdaresi									
İş birliği Yapılacak Birimler	Okul Rehberlik Servisi, Öğretmenler									
Riskler	-Tarımsal faaliyet ile uğraşan ailelerin çocuklarını akademik anlamda desteklememesi -Öğrencilerin akademik başarı farkındalığının az olması ve buna bağlı motivasyon düşüklükleri -Ailelerin sürece etkin katılmaması									
Stratejiler	S1. Destekleme ve yetiştirme kurslarıyla öğrencilerin genel derslerdeki yeterlilikleri artırılabilecektir. S2. Öğrencilere yönelik bakanlığın hazırlamış olduğu dijital platformlar aracılığı ile yüz yüze eğitime destek olmak üzere uzaktan eğitim imkânları oluşturulacaktır. S3. Öğrencileri ilgi, yetenek ve ihtiyaçları doğrultusunda bir üst öğrenim programına hazırlayacak mesleki ve eğitsel rehberlik faaliyetleri yürütülecektir. S4 Üniversitelerle iş birliği yaparak öğrencilerimizin yükseköğretimi tanımlarını, üniversitelerin imkanlarından yararlanabilmeleri artırılması sağlanacaktır. S5 Kariyer rehberliği kapsamında yapılan faaliyet (panel, mezun buluşmaları, lisans programları tanıtımları v.b) sayıları artırılacaktır.									
Maliyet Tahmini	80000 tl									
Tespitler	-Öğrencilerin akademik eğitim alarak ülkeye sağlayacakları faydanın daha fazla olması -Üniversitede eğitim gören kişilerin hayata daha farklı açılardan bakabilmesi -Tercihlerini yaparken öğrencilerin doğru yönlendirilmesi ile daha mutlu bir yaşam sürmeleri									
İhtiyaçlar	-Kariyer günleri düzenlemek -Üniversite tanıtım fuarlarına katılmak -Okul mezunlarımızı rol model olarak tanıtmak									

Tema 2.	EĞİTİM VE ÖĞRETİMDE KALİTE								
Amaç 2.	Öğrencileri ilgi, yetenek ve akademik becerileri doğrultusunda üst öğretime hazırlanması, yaratıcı, yenilikçi, girişimci, üretken, medeniyet ve kalkınmaya destek veren, ekonomiye değer katan bireyler olarak yetiştirilmesi sağlanacaktır.								
Hedef 2.2.	Öğrencilerin akademik başarısının artırılması ve yaşam becerilerinin geliştirilmesi için rehberlik faaliyetleri güçlendirilecektir.								
Performans Göstergeleri	Hedefe Etkisi*	Başlangıç Değeri**	2024	2025	2026	2027	2028	İzleme Sıklığı	Rapor Sıklığı
PG 2.2.1. Öğrenci görüşmeleri oranı	30	%75	%77	%79	%81	%83	%85	6 ay	12 ay
PG 2.2.2. Veli görüşmeleri oranı	30	%20	%24	%28	%32	%36	%40	6 ay	12 ay
PG 2.2.3. Öğretmen görüşmeleri sayısı	20	23	21	21	21	21	21	6 ay	12 ay
PG 2.2.4. Düzenlenen etkinlik sayısı	30	56	60	64	66	70	72	6 ay	12 ay
PG 2.2.5. Bireysel ve grup başarısını artırma uygulamaları sayısı	20	28	32	35	44	46	52	6 ay	12 ay
Koordinatör Birim	Okul İdaresi								
İş birliği Yapılacak Birimler	Okul Rehberlik Servisi, Öğretmenler								
Riskler	-Velilerin okul-aile iş birliğine yeterli katkıda bulunmaması -Öğrencilerin yapılan etkinliklerden beklediği karşılığı alamaması durumunda başarı motivasyonun düşmesi -Ailelerin sürece etkin katılmaması								
Stratejiler	S1. Eğitsel/kişisel rehberlik çalışmaları kapsamında öğrencilerin eksikleri ihtiyaçları tespit edilerek bu ihtiyaçların giderilmesi için birey/grup bazlı planlamaların yapılması sağlanacaktır. S2. Sınıf rehber öğretmen ve okul rehber öğretmen arasındaki çalışma iş birliği güçlendirilerek sağlıklı ruh yapısına sahip, kendisini keşfetmeyi öğrenmiş mutlu bireyler yetiştirmeyi sağlamak amacıyla etkinlikler/uygulamalar gerçekleştirilecektir. S3. Rehberlik faaliyetlerinin kapsamı ve önemi ile ilgili öğretmenlere yönelik farkındalık çalışmaları yürütülecektir. S4. Öğrencilerin yaş dönem özellikleri, bu dönemde karşılaşılabilecek sorunlar ve bu sorunlarla baş etme, öğrenci-veli sağlıklı iletişim kurma yöntemleriyle ilgili velilere yönelik etkinlikler düzenlenecektir.								
Maliyet Tahmini	200000 tl								
Tespitler	-Ailelerle olan iş birliğinin artırılması -Öğrencilerin akademik seviyelerinin yükseltilmesi -Öğrencilerin motive edilmesi -Okul kurum kültürünün oluşturulması								
İhtiyaçlar	-Ailelerin belirli aralıklarla okula davet edilmesi -Veli toplantı sayısının artırılması -Öğrencilerin farklı ihtiyaçlarına yönelik çeşitli etkinlikler yaparak daha fazla öğrenciye ulaşmak								

Tema 3.	KURUMSAL KAPASİTE									
Amaç 3.	Okulların kurumsal kapasite ve yeterlilikleri verimli ve sürdürülebilir bir şekilde geliştirilecektir.									
Hedef 3.1.	Okul yöneticilerinin ve öğretmenlerin mesleki gelişimleri ve motivasyonları güçlendirilecektir.									
Performans Göstergeleri	Hedefe Etkisi*	Başlangıç Değeri**	2024	2025	2026	2027	2028	İzleme Sıklığı	Rapor Sıklığı	
PG3.1.1. Hizmet içi eğitim alan yönetici oranı (%)	20	%100	%100	%100	%100	%100	%100	6 ay	12 ay	
PG3.1.2 Hizmet içi eğitim alan öğretmen oranı (%)	40	%12	%20	%30	%40	%50	%60	6 ay	12 ay	
PG3.1.3. Uzaktan hizmet içi eğitime katılan öğretmen oranı (%)	40	%100	%100	%100	%100	%100	%100	6 ay	12 ay	
Koordinatör Birim	Okul İdaresi									
İş birliği Yapılacak Birimler	Millî Eğitim Bakanlığı, İl Millî Eğitim Müdürlüğü, İlçe Millî Eğitim Müdürlüğü									
Riskler	<ul style="list-style-type: none"> -Yönetici ya da öğretmenin branşına etki edecek eğitim açılmaması -Öğretmenin müfredatı tamamlamak için derslerinin boş geçmemesi isteği -Eğitimlerin öğretmen ya da yöneticiye uygun zamanda yapılmaması 									
Stratejiler	<p>S1. Okul yöneticilerinin ve öğretmenlerin mesleki gelişim ihtiyaçları tespit edilerek, bu ihtiyaçları gidermeye yönelik bir mesleki gelişim planı hazırlanacaktır.</p> <p>S2. Okul yöneticilerinin ve öğretmenlerin uzaktan hizmet içi eğitimlere katılmaları teşvik edilecektir.</p> <p>S3. Okul personelinin motivasyon, iş doyumu ve kurumsal bağlılık düzeylerini artıracak çalışmalar yapılacaktır.</p>									
Maliyet Tahmini	100000 tl									
Tespitler	<ul style="list-style-type: none"> -Ülkemizdeki ve dünyadaki yeni uygulamalardan haberdar olup, uygulamaya koymak -Öğretmenlerin alanlarında kendilerini geliştirme zorunluluğunda olması -Yöneticilerin yeni yönetmelikleri veya değişiklikleri öğrenme zorunluluğunda olması - Öğretmenlerin branşları dışındaki alanlarda öğrenme isteklerinin olması 									
İhtiyaçlar	<ul style="list-style-type: none"> -Yöneticilere düzenli olarak yönetmeliklerin uygulanması ile ilgili kolaylık sağlayacak eğitimler verilmesi -Öğretmenlere belirli aralıklarla alanları ile ilgili zorunlu eğitimler verilmesi -Yönetici ve öğretmenlere alanları dışında motive edici eğitimler düzenlenmesi. -Eğitimlerin eğitim-öğretimi aksatmayacak zamanlarda yapılması 									

Tema 3.	KURUMSAL KAPASİTE									
Amaç 3.	Okulların kurumsal kapasite ve yeterlilikleri verimli ve sürdürülebilir bir şekilde geliştirilecektir.									
Hedef 3.2.	Eğitim ve öğretimin sağlıklı ve güvenli bir ortamda gerçekleştirilmesi için okul sağlığı ve güvenliği geliştirilecektir.									
Performans Göstergeleri	Hedefe Etkisi*	Başlangıç Değeri**	2024	2025	2026	2027	2028	İzleme Sıklığı	Rapor Sıklığı	
PG3.2.1. Disiplin kuruluna sevk edilen olay sayısı	30	24	16	12	10	8	4	6 ay	12 ay	
PG3.2.2. Afet ve acil durum tatbikat sayısı	40	2	2	4	6	8	8	6 ay	12 ay	
PG3.2.3. Onur belgesi alan öğrenci sayısı	30	48	56	64	80	120	136	6 ay	12 ay	
Koordinatör Birim	Okul İdaresi									
İş birliği Yapılacak Birimler	Okul Rehberlik Servisi, Öğretmenler									
Riskler	<ul style="list-style-type: none"> -Öğrencilerin özellikle sosyal medyada gördükleri uygunsuz hareketleri okul ortamına taşımaları -Tatbikat uygulanacağı zamanda eğitim-öğretim faaliyetlerinin duracağı için öğretmenlerin ve öğrencilerin müfredatın gerisinde kalmaları -Onur belgesi sayısının artırılması sonucunda önemini yitirmesi -Tatbikatları sıklaştırdıkça öğrencilerin ciddiye almamaları 									
Stratejiler	<p>S1. Okulda yaşanan disiplin olaylarının nedeni rehber öğretmen koordinasyonunda sınıf rehber öğretmeni ve öğrencilerin diğer öğretmenleriyle iş birliğinde tespit edilerek bu konuda çalışmalar yapılarak öğrencilerin ve velilerin farkındalıkları artırılacaktır.</p> <p>S2. Başarılı ve örnek davranış sergileyen öğrencilerin onur belgesiyle ödüllendirilmesi ve bu öğrencilerin diğer öğrencilere örnek olması sağlanacaktır.</p> <p>S3. Okulun afet ve acil durum eylem planının güncel tutulması sağlanacaktır.</p> <p>S4. Afet ve acil durum tatbikatları düzenlenecektir.</p>									
Maliyet Tahmini	20000 tl									
Tespitler	<ul style="list-style-type: none"> -Ülkemizin deprem bölgesinde olması -Disiplin cezası alan öğrenci sayısı azaldıkça okulun akademik başarısının yükselmesi -Onur belgesi alan öğrencilerde motivasyonun artması 									
İhtiyaçlar	<ul style="list-style-type: none"> -Disiplin olayı sayısı arttıkça okula olan aidiyet duygusunun azalması -Öğrencilerde afet bilincinin artırılması -Olumlu davranışların ödüllendirilmesi 									

4.4. Stratejilerin Belirlenmesi

Okulumuzda hedeflere nasıl ulaşılabileceğini gösteren kararlar olarak belirlenmiştir. Stratejilerimiz hedeflerimize yönelik olarak belirlenmiştir.

- Öğrencilerin devamsızlık nedenleri belirlenecek, öğrenci ve veli iş birliğiyle bu nedenleri ortadan kaldırmaya yönelik çalışmalar yürütülecektir.
- Öğrenci devamsızlığının olumsuz etkilerini azaltmaya yönelik eksik kazanımların giderilmesi amacıyla sosyal etkinlikler, öğrenme olanaklarına ilişkin farkındalık çalışmaları gibi telafi tedbirleri alınacaktır.
- Sınıf tekrarı nedenleri araştırılarak buna yönelik önleyici tedbirler geliştirilecektir.
- Öğrencilerin örgün eğitimden ayrılma nedenleri araştırılıp okul kaynaklı nedenlerin ortadan kaldırılmasına yönelik tedbirler alınacaktır.
- Her bir öğrencinin bir kulüp faaliyetinde aktif olarak yer alması sağlanarak kulüp faaliyetlerinin etkinliği artırılacaktır.
- Öğrencilerin yerel, ulusal ve uluslararası proje ve yarışmalara katılmaları teşvik edilecektir.
- Üniversitelerle iş birliği yaparak öğrencilerimizin yükseköğretimi tanımalarını ve üniversitelerde yürütülen bilimsel, sosyal, kültürel, sanatsal ve sportif alanlardaki faaliyetlere katılmaları sağlanacaktır.
- Okulda oluşturulacak öğrenci kulüpleri aracılığıyla yerel düzeyde etkinliklerin düzenlenmesi sağlanacaktır.
- Destekleme ve yetiştirme kurslarıyla öğrencilerin genel derslerdeki yeterlilikleri artırılacaktır.
- Öğrencilere yönelik bakanlığın hazırlamış olduğu dijital platformlar aracılığı ile yüz yüze eğitime destek olmak üzere uzaktan eğitim imkânları oluşturulacaktır.
- Öğrencileri ilgi, yetenek ve ihtiyaçları doğrultusunda bir üst öğrenim programına hazırlayacak mesleki ve eğitsel rehberlik faaliyetleri yürütülecektir.
- Üniversitelerle iş birliği yaparak öğrencilerimizin yükseköğretimi tanımalarını, üniversitelerin imkanlarından yararlanabilmeleri artırılması sağlanacaktır.
- Kariyer rehberliği kapsamında yapılan faaliyet (panel, mezun buluşmaları, lisans programları tanıtımları v.b) sayıları artırılacaktır.
- Eğitsel/kişisel rehberlik çalışmaları kapsamında öğrencilerin eksikleri ihtiyaçları tespit edilerek bu ihtiyaçların giderilmesi için birey/grup bazlı planlamaların yapılması sağlanacaktır.
- Sınıf rehber öğretmen ve okul rehber öğretmen arasındaki çalışma iş birliği güçlendirilerek sağlıklı ruh yapısına sahip, kendisini keşfetmeyi öğrenmiş mutlu bireyler yetiştirmeyi sağlamak amacıyla etkinlikler/uygulamalar gerçekleştirilecektir.
- Rehberlik faaliyetlerinin kapsamı ve önemi ile ilgili öğretmenlere yönelik farkındalık çalışmaları yürütülecektir.
- Öğrencilerin yaş dönem özellikleri, bu dönemde karşılaşılabilecek sorunlar ve bu sorunlarla baş etme, öğrenci-veli sağlıklı iletişim kurma yöntemleriyle ilgili velilere yönelik etkinlikler düzenlenecektir.
- Okul yöneticilerinin ve öğretmenlerin mesleki gelişim ihtiyaçları tespit edilerek, bu ihtiyaçları gidermeye yönelik bir mesleki gelişim planı hazırlanacaktır.
- Okul yöneticilerinin ve öğretmenlerin uzaktan hizmet içi eğitimlere katılmaları teşvik edilecektir.
- Okul personelinin motivasyon, iş doyumunu ve kurumsal bağlılık düzeylerini artıracak çalışmalar yapılacaktır.
- Okulda yaşanan disiplin olaylarının nedeni rehber öğretmen koordinasyonunda sınıf rehber öğretmeni ve öğrencilerin diğer öğretmenleriyle iş birliğinde tespit edilerek bu konuda çalışmalar yapılarak öğrencilerin ve velilerin farkındalıkları artırılacaktır.
- Başarılı ve örnek davranış sergileyen öğrencilerin onur belgesiyle ödüllendirilmesi ve bu öğrencilerin diğer öğrencilere örnek olması sağlanacaktır.
- Okulun afet ve acil durum eylem planının güncel tutulması sağlanacaktır.
- Afet ve acil durum tatbikatları düzenlenecektir.

4.5. Maliyetlendirme

Stratejik planda belirlenen hedeflerin plan dönemi için tahmini maliyeti tespit edilmiştir.

Tablo 22. Tahmini Maliyet Tablosu

	2024	2025	2026	2027	2028	Toplam Maliyet
Hedef 1.1.	5000	7000	9000	9500	9500	40000
Hedef 1.2.	50000	70000	90000	95000	95000	400000
Amaç 1	55000	77000	99000	104500	104500	440000
Hedef 2.1.	10000	14000	18000	19000	19000	80000
Hedef 2.2.	27500	38500	49500	52250	52250	200000
Amaç 2	37500	52500	67500	71250	71250	280000
Hedef 3.1.	12000	18000	20000	22000	28000	100000
Hedef 3.2.	2750	3850	4950	5225	5225	20000
Amaç 3	14750	21850	24950	27225	33225	120000
Genel Yönetim Giderleri	20000	25000	30000	40000	45000	50000
TOPLAM	126750	176350	221450	242975	253975	890000

Maliyetlendirme yapılırken ayrıntılı faaliyetler göz önünde bulundurularak hedefe ilişkin tahmini maliyet hesaplanmıştır.

5.İZLEME VE DEĞERLENDİRME

2024-2028 Stratejik Planı izleme ve değerlendirme süreci; planda yer alan tüm aktiviteleri ve tüm birimlerde yapılan ve yapılması gereken iyileştirme çalışmalarını kapsar. Planın yürürlüğe girmesinden sonra başlayacak olan izleme ve değerlendirme süreci, amaç ve hedeflere ne ölçüde ulaşıldığının belirlenmesi ve belirlenen eksikliklerin giderilmesini amaçlamaktadır.

İzleme ve değerlendirmenin etkin bir şekilde gerçekleştirilmesi, karşılaşılan sorunlara gerekli müdahalelerin zamanında yapılması yanında, izleme ve değerlendirme sonucunda çıkarılacak derslerin ve edinilecek tecrübelerin hazırlanacak yeni plan ve program hazırlıklarında kullanılması açısından önem arz etmektedir.

Tablo23: İzleme değerlendirme süreci

İzleme Değerlendirme Dönemi	Gerçekleştirilme Zamanı	İzleme Değerlendirme Dönemi Süreç Açıklaması	Zaman Kapsamı
Birinci Dönem	Her yılın Haziran ayı içerisinde	Göstergelerin gerçekleşme durumları hakkında hazırlanan raporun üst yöneticiye sunulması	Ocak Haziran
İkinci Dönem	İzleyen yılın Şubat ayı sonuna kadar	Göstergelerin gerçekleşme durumları hakkında hazırlanan raporun üst yöneticiye sunulması ve değerlendirilerek gerekli tedbirlerin alınması	Tüm yıl